

A FLUIDEZ DO DESIGN EDITORIAL: ANÁLISE COMPARATIVA DAS VERSÕES IMPRESSA E DIGITAL DA REVISTA ANOTHER MAN¹

Luiza Clara Falcão FRUET²

Isadora Carolina Crespo PEREIRA³

Larissa Feijão Lemos VASCONCELOS⁴

Carla Patrícia Pacheco TEIXEIRA⁵

Universidade Católica de Pernambuco, Recife, PE

Resumo

Este artigo tem como objetivo fazer uma análise comparativa da versão impressa e digital da 23ª edição da revista AnOther Man Magazine, subsidiária da revista AnOther, ambas da editora independente Dazed, responsável por títulos como o da revista Dazed & Confused. O que se pretende é observar mudanças entre as duas versões, considerando as peculiaridades de cada formato. Como pressupostos teóricos, observamos os elementos da linguagem editorial (CADWELL, 2014), princípios de composição (DONDIS, 1991) nas capas da versão impressa, bem como os fundamentos da Gestalt presentes no conteúdo da publicação. Também se considerou aspectos de equilíbrio e harmonia da página presentes em seus componentes, como a tipografia (WILLIAMS, 1995). Foi possível observar que as duas versões possuem elementos similares, principalmente no que trata da composição visual. Há valorização de imagens, áreas em branco e um padrão menos tradicional na diagramação.

Palavras-chave: Jornalismo visual, design, comunicação, design editorial, Another Man Magazine

1. Introdução

No presente artigo foi feita uma análise do design editorial da 23ª edição da revista AnOther Man, e também uma comparação entre as edições digital e impressa desta publicação. Os pontos considerados foram os elementos da linguagem editorial no decorrer das seções da revista AnOther Man, os princípios da composição visual nas capas da versão impressa e também os fundamentos da Gestalt. O objetivo foi perceber possíveis perdas, ganhos ou mudanças quando comparados os suportes digital e impresso da publicação.

¹Trabalho apresentado no IJ 8 – Estudos Interdisciplinares da Comunicação do XIX Congresso de Ciências da Comunicação na Região Nordeste, realizado de 29 de junho a 1 de julho de 2017.

²Estudante de graduação. 5º período de Jornalismo da UNICAP, e-mail: luizaclarafruet@hotmail.com

³Estudante de graduação. 5º período de Jornalismo da UNICAP, e-mail: isadoracrespo@gmail.com

⁴Estudante de graduação. 5º período de Jornalismo da UNICAP, e-mail: lissaflv@gmail.com

⁵Orientadora do trabalho. Doutoranda em Design pela UFPE. Professora dos cursos de Jornalismo, Publicidade e Jogos Digitais da UNICAP, e-mail: carla.teixeira3@gmail.com

Inicialmente foi feita uma pesquisa bibliográfica em livros, sites e portais acadêmicos, de maneira a identificar autores que pudessem subsidiar a análise. Logo após, foi escolhida a publicação alvo da análise, principalmente pela temática da revista e pelo grupo ter uma certa afinidade com o conteúdo da revista. Por último, fez-se um estudo comparativo de uma única edição, em suas versões impressa e digital.

Caldwell (2014) explica que o design editorial tem como funções dar expressão e personalidade ao conteúdo, atrair o leitor para a publicação e também estruturar a informação de forma clara. Nesta perspectiva, existem fatores que colaboram para alcançar melhores resultados quanto à visualidade e ao conteúdo (CALDWELL, 2014):

- _ Tensão: Fator criado pelas bordas dos elementos e as bordas da página;
- _ Repetição e fluxo: A continuidade visual como parte da identidade de uma publicação;
- _ Equilíbrio: O equilíbrio visual que pode ser conseguido com a simetria dos elementos na página da publicação.

O uso da cor nas capas, como forma de canalizar o estilo desejado pelo designer, está presente na análise. Considerado um dos elementos básicos da comunicação visual (DONDIS, 1991), a cor atua criando atmosfera, sensações, criando e fortalecendo a identidade da publicação, bem como funciona como fator de atração.

2 SOBRE A ANOTHER MAN MAGAZINE

A revista AnOther Man é subordinada da publicação AnOther, lançada pela empresa Dazed Media, que teve sua primeira edição no outono/inverno de 2001 (fig. 1). É direcionada para o público feminino e masculino, com maior foco para o masculino, na faixa etária de vinte anos ou mais e que tenham como hábitos de consumo voltados a grifes arte e cultura. A publicação é semestral e seu conteúdo é voltado para o mundo da alta moda (*high fashion*), além de literatura, política e arte, produzido por um grupo de fotógrafos, estilistas e escritores em ascensão.



Figura 1: Primeira capa da Another Magazine. Fonte: <<http://www.anothermag.com/covers>>. Acesso: 15 abr. 2017

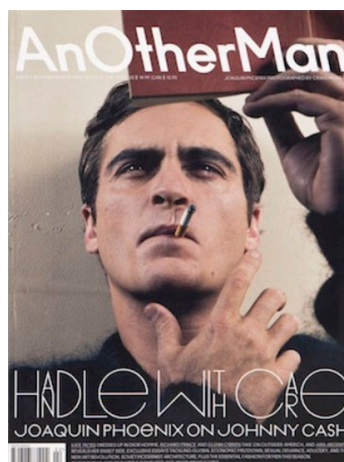


Figura 2: Primeira capa da AnOther Man Magazine. Fonte <<https://www.grafik.net/category/take-five/fashion-forward>>. Acesso: 15 de abr. 2017

A revista também já contou com nomes como Natalie Portman, Jodie Foster e Rihanna em suas capas. A cantora estampou a “primeira capa de revista em movimento da história”⁶, em 2015, que homenageou Alexander McQueen na versão digital. A capa tem um *video mode* com Rihanna, além de um *audio mode*, que podia ser ouvido ao se folhear as 440 páginas da revista, com o álbum *The Sound of McQueen*, trilha sonora compilada por John Gosling.

No outono/inverno de 2005 surgiu a AnOther Man Magazine (fig. 2), por conta da expansão do mercado de moda para homens. O conteúdo permaneceu sendo composto por cultura, política e, principalmente, moda, além de trazer entrevistas com homens famosos, como Joaquin Phoenix, Ethan Hawke e Robert Pattinson. Dados de fevereiro de 2016 apontam que a revista possui uma tiragem de 143.076 exemplares.

⁶<<https://vimeo.com/121504981>>: CAMPAIGN: Another: ‘Digital’ (em inglês). Pode se ver o vídeo da campanha da edição limitada da revista AnOther com Rihanna, onde se explica os aspectos multimídia desta edição.

A AnOther Man Magazine permaneceu exclusivamente impressa, até setembro de 2013, quando foi lançado o aplicativo homônimo que pode ser adquirido pela App Store (loja de aplicativos da Apple), pelo qual é possível assinar a revista por um período de seis meses, ao custo de seis⁷ dólares (aproximadamente 14 reais) ou por um ano, a dez dólares (aproximadamente 32 reais). Dentro do aplicativo AnOther Man é possível ter acesso a todas as edições existentes da revista. A revista impressa pode ser comprada no próprio site, em edições avulsas, ou por meio de uma assinatura. Cada edição avulsas custa 15 dólares (aproximadamente 47 reais), enquanto a assinatura da revista fica em 73 dólares (em torno de 229 reais anuais).

A edição escolhida para a análise é a do outono/inverno de 2016. Ela contou com três capas e teve o cantor, compositor e ator Harry Styles em todas elas (fig. 4), cada uma trazendo um tema distinto.

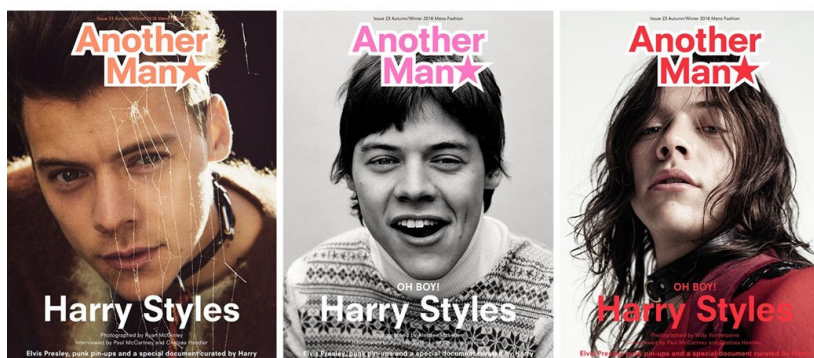


Figura 4 Harry Styles estampa três capas de uma mesma edição.

Fonte: Captura de tela do autor

3 MESMO PROJETO E IDENTIDADE EM DOIS SUPORTES

De modo geral a revista é visualmente limpa, mantendo um caráter minimalista fiel ao padrão utilizado pela maioria das publicações voltadas para alta moda. Suas matérias possuem um padrão de uma imagem centralizada, título abaixo (também centralizado na página), e, com a exceção dos nomes dos personagens das matérias ou seções de foto, totalmente em caixa alta (fig. 5).

⁷Dados coletados em 13 de abril de 2017.



Figura 4: Seção *Who's Happening* e modelo editorial da revista. Fonte: Captura de tela do autor

No caso da tipografia geral da *AnOther Man*, a fonte utilizada é a *Proxima Nova*, a mesma tanto para os títulos quanto para o corpo de texto. Os títulos são destacados por negrito e uso de caixa alta. A fonte é sem serifa, mais arredondada, dando um ar de moderno que se relaciona com a imagem da própria revista, conhecida por ter um design atípico para publicações impressas, apostando no uso de elementos gráficos inovadores e escolhas inusitadas de fontes tipográficas. Esse modelo de publicação estabelece, com a tipografia, uma relação de concordância (WILLIAMS, 1995), ou seja, há o uso de um tipo de fonte, sem muitas variações de estilo, tamanho e peso, o que vai resultar em páginas harmoniosas.

A revista é oferecida em dois suportes: o digital e o impresso. Os dois, quando comparados, são pouco diferentes entre si, sendo as diferenças: na versão impressa, se é oferecido um pôster que vem exclusivamente com a versão impressa; já a digital oferece um sumário clicável, em que com um toque na seção desejada pelo leitor a seção abre, dentro do aplicativo.

Foi realizada uma análise das versões digital e impressa da *AnOther Man* levando estes conceitos em consideração, que será descrita a seguir.

WHO'S HAPPENING

A seção *Who's Happening* consiste em apresentar seis promessas do mundo da moda masculina e possui uma foto centralizada e dois blocos de texto com uma breve entrevista com o modelo em questão.

Os elementos presentes são:

1. Geometrização: a fotografia e os dois blocos de texto possuem esse traçado geométrico, em que a fotografia tem uma força visual forte;
2. Tipografia: fonte fácil de ler, de cor preta, possuindo assim uma certa sincronia com o restante da revista e também dá ênfase à fotografia, já que o propósito da seção é apresentar promessas do mundo da moda. Há sinestesia: a tipografia tem sincronia com o restante do conteúdo. Apesar de ser uma entrevista, as perguntas e respostas não são organizadas uma abaixo da outra, mas ao lado, tendo apenas o negrito com a função de diferenciá-las;
3. Gestalt: as páginas possuem espaço em branco, dando uma sensação de organização para o leitor e ênfase na fotografia e na entrevista;
4. Cor: as cores se mostram presentes apenas no texto da página, novamente dando força visual para a imagem do modelo que está sendo entrevistado;
5. Equilíbrio: há centralização da imagem, do título e também do texto, dando às páginas uma aparência simétrica e agradável de se ver.

Esse modelo de imagem, título e boxes de texto, sempre em fonte preta e fundo branco se repete pelas seções *Grooming*, *Preview*, *Accessory*, *Spotlight*, *Inspiration*, *Anniversary*, *Object of Desire*, *Focus*, *PS* e a página do lado direito de *Impossible Conversations*, pois a página do lado esquerdo, por se tratar de um telefonema fictício, possui os nomes e iniciais (Elvis Presley/EP e Giacomo Casanova/GC) em negrito e caixa alta e se organiza em três boxes de texto, no lugar de apenas dois. Assim como em *Who's Happening*, permanecem presentes os elementos Geometrização, Tipografia, Gestalt, Cor e Equilíbrio.

DIGEST

Consiste em editoriais de moda dentro da revista e se repete três vezes, mas com três editoriais diferentes. Os editoriais possuem dois modelos: uma possui fotografias que não mostram os modelos somente as peças. E a outra traz fotos que focam nos rostos dos modelos e outras que mostram o look deles.

Os elementos do design editorial que estão presentes nesta revista são apenas a Geometrização (as imagens se organizam desta forma nas páginas) e a tipografia, que só se encontra presente nos títulos das sessões de fotos no início de cada uma, deixando o foco completamente nas fotografias. Esse modelo também é seguido pelas seções *Collections*, *Exclusive*, *Fashion e Special* da revista.

COVER STORIES

O início desta seção específica apresenta apenas três elementos do design editorial: Gestalt, equilíbrio e tipografia, pois há apenas o contraste do espaço em branco do fundo e da tipografia, que fica centralizada tanto na página a esquerda quando dá direita. A fonte possui contorno colorido e é na cor preta - similar ao que foi utilizado no título da revista nas três capas da edição.

Assim como foram disponibilizadas três versões de capas diferentes desta edição, a seção Cover Stories está dividida em três, cada uma seguindo a temática de sua capa, sendo elas: *Anything's That's a Part of You* (fig.5); *Tomorrow's a Long Time* (fig. 6); e *Anyplace is Paradise* (fig. 7).



Figura 5: Seção *Anything's That's a Part of You*. Fonte: Captura de Tela do Autor



Figura 6: Seção *Tomorrow is a Long Time*. Fonte: Captura de Tela do Autor



Figura 7: Seção *Anyplace is Paradise*. Fonte: Captura de Tela do Autor

Todas as três seções seguem um modelo bastante fixo quando se trata de elementos. Há uma introdução com o título que ocupa as duas páginas que possuem tipografia como elemento em que segue o mesmo esquema de fonte preta com o contorno, desta vez na cor branca. Não possuem equilíbrio, pois a fotografia ocupa as duas páginas de maneira assimétrica; um exemplo é a primeira página de *Anything's A Part of You*, onde a página do lado esquerdo é totalmente ocupada pelo rosto e torso de Harry Styles e a página do lado direito possui apenas o título e uma parte de seu braço.

O conteúdo é composto de: ou duas fotos que ocupam toda a página, tendo como elemento apenas a geometrização (tipografia utilizada apenas para designar marca das peças de roupas) ou texto, também sendo utilizada a geometrização, pois o mesmo é organizado em blocos de texto nas duas páginas e a tipografia.

Algumas vezes há Gestalt – a página do lado esquerdo é quase completamente em branco (fig. 8) ou a foto possui espaço em branco acima e abaixo. (fig. 9)

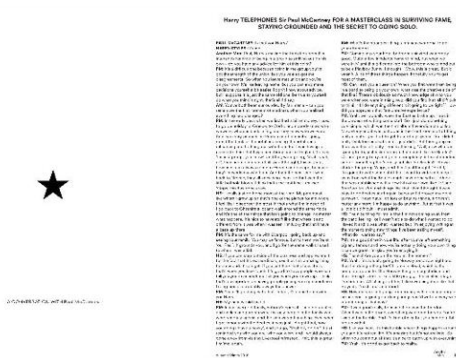


Figura 8: Gestalt presente na revista.
Fonte: Captura de tela do autor



Figura 9: Gestalt presente na revista.
Fonte: Captura de tela do autor

THE STYLES ARCHIVE

Esta seção da revista consiste em itens selecionados por Harry Styles para que os leitores pudessem ter um vislumbre de seu mundo através de coisas importantes para ele, que vão de botas até uma playlist feita por ele. Ela é dividida em algumas sub-seções, sendo elas: *Collection*, *Library*, *Adornment*, *Studio*, *Wardrobe*, *Idol* e *Playlist*, cada uma delas organizando o que foi selecionado por Styles.

Em uma primeira página, (fig. 10), há a apresentação do que virá nesta seção, os elementos editoriais são a geometrização, pois o conteúdo é organizado em um primeiro bloco, tendo um título, um segundo tendo um texto explicando a seção, uma foto (centralizada) e o sumário, justificado e também organizado em um box. Também está presente a tipografia. Uma observação a ser feita sobre a tipografia nesta página é o título, em que a palavra Archive (em vermelho, elemento da cor que se encontra ausente em quase a revista inteira quando se trata de texto) se encontra abaixo (ou dá a impressão que se encontra “dentro”) do título da seção: “The Harry Styles Archive”. Existem espaços em branco, dando a sensação de respiro, função da Gestalt que se encontra presente. A página também é bem equilibrada e simétrica, ou seja: o elemento do equilíbrio também está presente.



Figura 10: Apresentação da seção *The Harry Styles Archive*. Fonte: Captura de tela do autor.

A página a seguir (fig. 11) também dá esta impressão de apresentação ao conteúdo que vem à seguir. Na página do lado direito se encontram organizados filmes fotográficos coloridos, mostrando fotos dos objetos que são apresentados no desenvolver da parte *Collections* desta seção da revista, que são basicamente livros, discos e peças de roupa que tem um significado especial.



Figura 11: Página seguinte à apresentação da seção. Fonte: Captura de tela do autor.

Nesta parte, os elementos do design editorial que se encontram presentes são a geometrização, pois as fotos são organizadas lado a lado, sempre centralizadas no meio da página com partes em branco ao redor (estando presente Gestalt, pois as bordas em branco provocam a sensação de respiro da página) e tipografia, pois, sobre as fotos se encontram comentários feitos por Harry Styles sobre o objeto em questão. Apesar das fotos em si se encontrarem centralizadas, nem sempre está presente o equilíbrio devido ao conteúdo da imagem, que algumas vezes sempre tem uma posição assimétrica. Contudo, nas outras vezes o equilíbrio se encontra presente.

A parte *Library* do arquivo, que se trata dos livros favoritos de Styles, é dividida em quatro páginas: duas feitas unicamente com texto (fig. 12) e duas compostas pelo mesmo modelo de foto cercada por bordas em branco (fig. 13). O elemento presente nas duas páginas do texto é apenas a tipografia e, na segunda página, a geometrização, pois ela é organizada em boxes de texto. No caso da primeira página, que mostra o poema *Love Is A Dog From Hell*, a tipografia possui um efeito de degradê, em que aos poucos a fonte vai se tornando avermelhada. Já os elementos presentes na segunda parte são a geometrização, Gestalt, a tipografia e o equilíbrio.

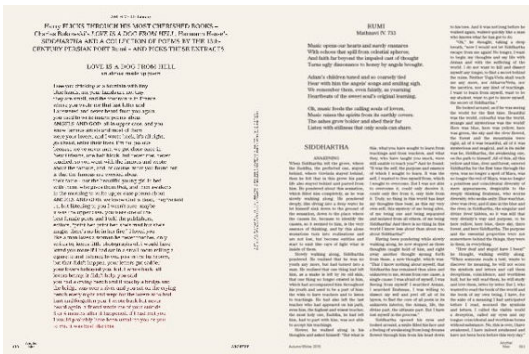


Figura 12: Parte Textual da seção *Library*. Fonte: Captura de tela do autor

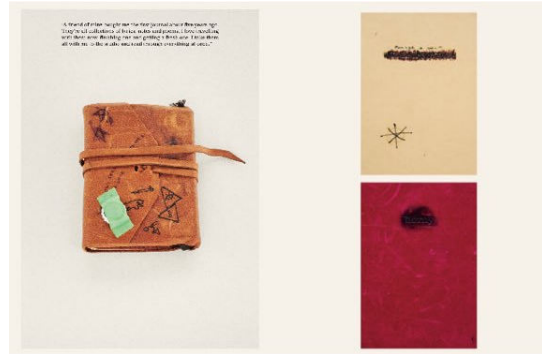


Figura 13: Parte fotográfica da seção *Library*. Fonte: Captura de tela do autor.

A parte *Adornment* é dividida em duas partes (fig. 14): uma que contém apenas texto e outra que contém apenas fotos - especificamente quatro polaroids organizadas de forma que se vê um quadrado. Os elementos presentes são a tipografia, a geometrização (nas duas partes) e o equilíbrio (também nas duas partes, pois as duas possuem simetria).

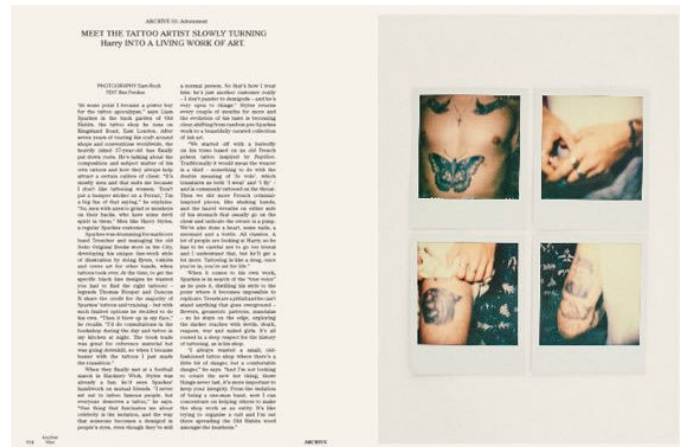


Figura 14: Seção *Adornment*. Fonte: Captura de tela do autor

As partes *Studio* (fig. 15) e *Wardrobe* são organizadas na revista de forma similar: imagens e blocos de texto na mesma página, substituindo o modelo de uma página contendo apenas texto e outras apenas imagens que se repetiu na revista inteira. Os elementos presentes são a geometrização por conta da organização em blocos de texto e das fotografias presentes na página, equilíbrio (sensação de simetria provocada por essa organização dos elementos; porém, este elemento se encontra ausente em algumas outras páginas, dando uma aparência mais assimétrica) e tipografia.

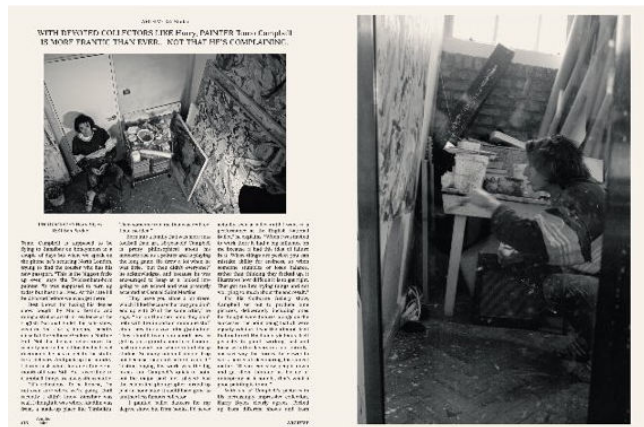


Figura 15: Seção *Studio*. O mesmo modelo é seguido pela seção *Wardrobe*. Fonte: Captura de tela do autor

A organização das partes *Idol* e *Playlist* são semelhantes às do início da seção, em que a imagem se encontra centralizada (geometrização, Gestalt pois há espaços em branco para o respiro e equilíbrio) e há texto, ou seja, há também o elemento da tipografia.

GALLERY

A seção *Gallery* se trata da parte mais artística da revista. No caso da 23ª edição, em específico, trata-se do livro-coletânea *Showboat: Punk / Sex / Bodies*, publicado pela editora Dashwood Books. Ela tem a intenção de oferecer um vislumbre do livro, que mostra o lado mais sexual do movimento punk. A organização desta seção é constante: há um fundo na cor rosa pastel, diferente do restante da revista que possui o fundo em um tom cinza claro e os itens ou imagens estão centralizados na página (fig. 16). Ou seja, os elementos presentes são o equilíbrio, a geometrização, cor e também gestalt. A tipografia só se encontra presente na primeira página, em que há o título *Burning Love* e uma breve descrição das peças que estão porvir, para contextualização do leitor.

4 AS CAPAS

As três capas da edição 23 da *Another Man* seguem cada uma um tema: uma primeira capa em que há Harry Styles como um ícone do Rock'n'Roll (fig. 17), com o cabelo ainda comprido, uma segunda capa segundo um tema de *boy next door* (fig. 18), tendo um ar de inocência sobre si mesmo e uma terceira capa, em ele tem o papel de um ídolo romântico (fig. 19).

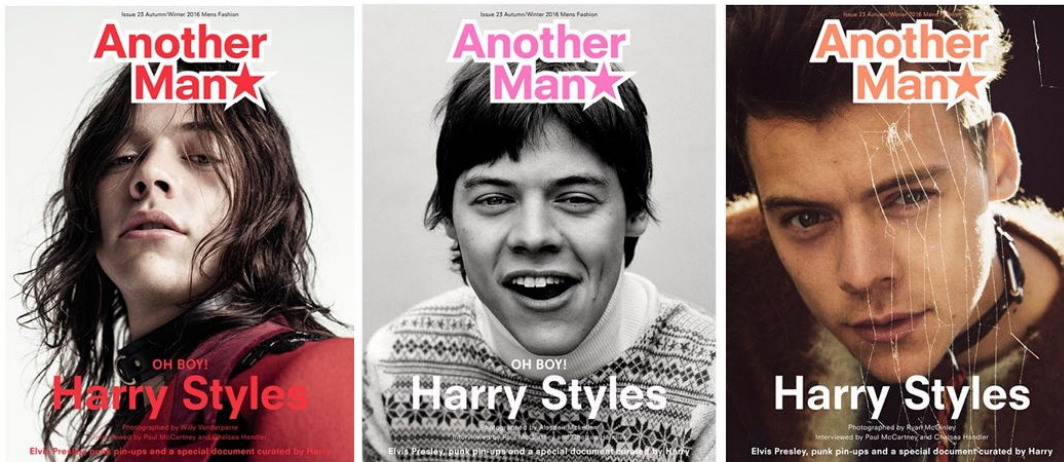


Figura 17 (esq.): Primeira capa com Harry como ídolo do Rock; Figura 18 (centro): Segunda capa com Harry como *boy next door*; Figura 19 (dir.): Harry como herói romântico. Fonte: Captura de tela do autor.

4.1 CAPA DE NÚMERO 1

A primeira capa da AnOther Man foi criada com o intuito de canalizar uma personalidade de ídolo do rock para Harry Styles. Isso se traduziu no tamanho do cabelo dele (que ele cortou durante o photoshoot da revista), o ângulo que a foto foi tirada e os tons de vermelho na capa, combinando com as roupas que ele veste. O uso da cor vermelha neste conceito de estrela do rock do tema da capa combina, pois, segundo Caldwell (2014), a cor vermelha atrai a atenção e cria uma resposta emocional forte no leitor.

Os fundamentos de composição visual que estão presentes nesta capa em específico são:

1. Instabilidade: a posição do rosto dele não está centralizada, gerando esta instabilidade visual, que também combina com o tema geral da capa da revista e influência na visão do observador que faz com que se preste mais atenção no todo;
2. Tensão: Está presente por conta da instabilidade da própria imagem;

3. Atração e agrupamento: todos os elementos tipográficos se encontram organizados em só um lugar, no caso, o título e informações sobre a história de capa;

4.2 CAPA DE NÚMERO 2

A segunda capa, por se tratar da parte da revista em que ele tem uma visita nostálgica por Holmes Chapel (a cidade em que nasceu), a intenção é de canalizar uma impressão de inocência, de *boy next door*. Na foto, ele se encontra de cabelo curto, olhando diretamente para a câmera, sorrindo. Os tons utilizados na tipografia também passam a impressão de inocência: o título é um rosa pastel e da parte inferior é apenas branca. Também segundo Caldwell (2014), a cor branca é constantemente associada à limpeza e pureza do tema desta capa em questão. Os elementos da composição visual são:

1. Equilíbrio: O rosto de Harry Styles se encontra no centro da capa, deixando todos os seus elementos (incluindo a foto) com a aparência simétrica, o que combina com o tema de garoto inocente da capa;
2. Atração e agrupamento: Todos os elementos tipográficos se encontram acumulados ou no título ou no final da capa;
3. Harmonia: Há equilíbrio entre os elementos da capa.

4.3 CAPA DE NÚMERO 3

A terceira capa da edição 23 da AnOther Man tem Harry como um herói romântico. Ela tem tons de marrom como cor principal, e o título com uma cor laranja pastel, quando a cor da tipografia da parte de baixo é branca. Os tons claros e escuros de marrom da capa também produz um efeito sobre o leitor - o de masculinidade e de natureza (CALDWELL, 2014), combinando com a impressão de herói romântico que é a temática desta capa.

Os componentes visuais presentes nesta capa são:

1. Instabilidade: o rosto de Harry se encontra curvado para o lado esquerdo da fotografia, dando a sensação de estabilidade para quem observa;
2. Tensão: O fato do rosto estar alinhado no lado esquerdo dá esta impressão de tensão;
3. Agrupamento: Todos os elementos tipográficos se encontram acumulados no fim da capa ou no topo, com o título;
4. Ajustamento: Essa tensão provoca o ajustamento visual.

CONSIDERAÇÕES FINAIS

Quando comparadas, a maior diferença entre as versões digital e impressa da revista AnOther Man é que, na digital o sumário é clicável (fig. 29); ou seja, é possível ir diretamente à página desejada em um clique. Isso é um ganho, quando comparado com a revista impressa. Por ser uma publicação extensa (possui 333 páginas no total) e com uma presença maciça de anúncios nas 100 primeiras páginas acaba por ser difícil orientar-se no momento de buscar a matéria que se pretende ler primeiro. Excluindo isto, há também o caso do preço: uma assinatura anual digital é mais barata do que a da versão impressa.

Não há maiores diferenças entre as duas edições, no entanto. Tanto o conteúdo quanto o design editorial são os mesmos, tornando a aquisição da revista mais um item para colecionador, pois não se torna necessário comprar a mesma para se ter mais conteúdo além de um pôster que vem junto com a compra, assim como não há ganho algum com a compra da versão digital além do acesso à todas as edições da AnOther Man, porém, não há nenhum ganho específico desta edição em particular.

Referências

About AnOther Magazine, AnOther Man Magazine & AnOthermag.com. Another. Disponível em: <<http://www.anothermag.com/about-us>>. Acesso em 03 de abr. de 2017. HACK, Jefferson.

AnOther Limited Digital Edition. Another. Disponível em: <<http://www.anothermag.com/digital-limited-edition>>. Acesso em 13 de abr. de 2017.

CALDWELL, Cath; ZAPATERRA, Yolanda. **Design Editorial: Jornais e Revistas / Mídia Impressa e Digital.** São Paulo: Gustavi Gili, 2014.

DONDIS, Donis A. **Sintaxe da Linguagem Visual.** São Paulo: Martins Fontes, 1991. 130 p.

Harry Styles Stars in Massive 3 Cover Story For Another Man. The Fashionisto. Disponível em: <<http://www.thefashionisto.com/harry-styles-2016-cover-photo-shoot-another-man/>>. Acesso em 13 de abr. de 2017.

WILLIAMS, Robin. **Design Para Quem Não É Designer.** São Paulo: Callis Editora, 1995